

МИНИСТЕРСТВО ОБРАЗОВАНИЯ И НАУКИ МУРМАНСКОЙ ОБЛАСТИ  
ГОСУДАРСТВЕННОЕ АВТОНОМНОЕ ПРОФЕССИОНАЛЬНОЕ ОБРАЗОВАТЕЛЬНОЕ  
УЧРЕЖДЕНИЕ МУРМАНСКОЙ ОБЛАСТИ  
«СЕВЕРНЫЙ КОЛЛЕДЖ ФИЗИЧЕСКОЙ КУЛЬТУРЫ И СПОРТА»  
(ГАПОУ МО «СКФКиС»)

РАССМОТРЕНО

на заседании методического совета  
«11» сентября 2020 г, протокол № 1

УТВЕРЖДЕНО

Приказом директора ГАПОУМО  
«СКФК иС»  
от « 11 »ноября 2020 г. №115

**ПОЛОЖЕНИЕ**  
**О КУРСОВОЙ РАБОТЕ (ПРОЕКТЕ)**

Мончегорск 2020

## СОДЕРЖАНИЕ

	стр.
1. ОБЩИЕ ПОЛОЖЕНИЯ	3
2. ОРГАНИЗАЦИЯ РАЗРАБОТКИ ТЕМАТИКИ КУРСОВОЙ РАБОТЫ	3
3. ТРЕБОВАНИЯ К СТРУКТУРЕ КУРСОВОЙ РАБОТЫ	4
4. ОРГАНИЗАЦИЯ ВЫПОЛНЕНИЯ КУРСОВОЙ РАБОТЫ	6
5. КРИТЕРИИ ОЦЕНКИ КУРСОВОЙ РАБОТЫ	7
6. ХРАНЕНИЕ КУРСОВЫХ РАБОТ	8
7. РЕГИСТРАЦИЯ КУРСОВЫХ РАБОТ (ПРОЕКТОВ) В ЖУРНАЛАХ УЧЕБНЫХ ЗАНЯТИЙ	8
8. РЕКОМЕНДАЦИИ К ОФОРМЛЕНИЮ КУРСОВЫХ РАБОТ	8
ПРИЛОЖЕНИЯ	11

## **I. ОБЩИЕ ПОЛОЖЕНИЯ**

Настоящее Положение разработано в соответствии:

- с Федеральным законом от 29.12.2012 № 273 - ФЗ «Об образовании в Российской Федерации»;
- с Приказом Минпросвещения РФ от 28.08.2020 №441 «О внесении изменений в Порядок организации и осуществления образовательной деятельности по образовательным программам среднего профессионального образования», утвержденный приказом Министерства образования и науки РФ от 14 июня 2013 г. № 464 г.;
- Федеральных государственных стандартов;
- Уставом ГАПОУ МО «Северный колледж физической культуры и спорта» (далее – «СКФК и С»).

Курсовая работа (проект) по учебной дисциплине/междисциплинарному курсу профессионального модулю является одним из основных видов учебных занятий и формой промежуточного контроля учебной работы студентов.

Выполнение студентом курсовой работы (проекта) по учебной дисциплине/междисциплинарному курсу профессионального модулю проводится с целью:

- систематизации и закрепления полученных теоретических знаний и практических умений по общепрофессиональным дисциплинам и профессиональным модулям;
- углубления теоретических знаний в соответствии с заданной темой;
- формирования умений применять теоретические знания при решении поставленных задач;
- формирования умений использовать справочную, нормативную и правовую документацию и научно-методическую литературу;
- развития творческой инициативы, самостоятельности, ответственности и организованности студентов;
- формирования общих и профессиональных компетенций студентов;
- подготовки студентов к государственной итоговой аттестации.

Количество курсовых работ (проектов), наименование учебных дисциплин, ПМ или МДК, по которым они предусматриваются и количество часов обязательной учебной нагрузки обучающегося, отведенное на их выполнение, определяются учебным планом.

## **II. ОРГАНИЗАЦИЯ РАЗРАБОТКИ ТЕМАТИКИ КУРСОВЫХ РАБОТ (ПРОЕКТОВ)**

Тематика курсовых работ (проектов) разрабатывается преподавателями профессиональных дисциплин, МДК, ПМ, согласовывается с работодателями (социальными партнёрами), рассматривается методическим советом колледжа и утверждается директором образовательного учреждения.

Тема курсовой работы (проекта) может быть предложена студентом при условии обоснования им ее целесообразности.

Тема курсовой работы (проекта) может быть связана с программой производственной практики студента, а для лиц, обучающихся по заочной форме, - с их непосредственной работой.

Курсовая работа (проект) может стать составной частью (главой) выпускной квалификационной работы, являющейся видом государственной итоговой аттестации, определяемым в соответствии с ФГОС СПО.

Тематика курсовых работ (проектов) и назначение руководителей утверждаются приказом.

### **III. ТРЕБОВАНИЯ К СТРУКТУРЕ КУРСОВОЙ РАБОТЫ(ПРОЕКТА)**

По содержанию курсовая работа может носить теоретический, практический или опытно-экспериментальный характер. По объему курсовая должна быть не менее 25 страниц печатного текста.

Курсовая работа **теоретического характера** должна иметь следующую структуру:

1. Титульный лист (Приложение1);
2. Содержание;
3. Введение, в котором раскрываются актуальность и значение темы, формулируются компоненты методологического аппарата: объект, предмет, проблема, цели, задачи работы и др.;
4. ГЛАВА I.ОБЗОР И АНАЛИЗ ЛИТЕРАТУРНЫХ ИСТОЧНИКОВ, в которой даны история вопроса, уровень разработанности проблемы в теории и практике посредством сравнительного анализа литературы, психолого-педагогического обоснования проблемы;
5. Заключение, в котором содержатся выводы и рекомендации относительно возможностей использования материалов работы;
6. Список литературы (не менее 20 источников);
7. Приложения (различные варианты анализа проработанной литературы; схемы, таблицы, диаграммы; конспекты уроков, занятий, внеклассных мероприятий; рекомендации для разных категорий участников образовательного процесса и родителей; дидактические и наглядные материалы и т.п.).

Курсовая работа **опытно-практического характера** должна иметь следующую структуру:

1. Титульный лист (Приложение1);
2. Содержание(Приложение3);
3. Введение, в котором раскрываются актуальность и значение темы, формулируются объект и предмет исследования, цели и задачи работы, методы исследования;
4. Основная часть, которая обычно состоит из двух глав: в **первой главе**(ГЛАВА I. ОБЗОР И АНАЛИЗ ЛИТЕРАТУРНЫХ ИСТОЧНИКОВ) содержатся теоретические основы разрабатываемой темы; **второй главой**( ГЛАВА II. ОРГАНИЗАЦИЯ И МЕТОДИКА ИССЛЕДОВАНИЯ) является практическая часть, которая включает в себя планирование педагогической деятельности по решению профессиональной проблемы и описание результатов его апробации;
5. Заключение, в котором содержатся выводы и рекомендации относительно возможностей практического применения материалов работы; анализ и оценка результативности проведенной работы.
6. Список литературы (не менее 20 источников) ;
7. Приложения (конспекты занятий, уроков, внеклассных мероприятий; схемы, диаграммы,

таблицы; рекомендации для разных категорий участников образовательного процесса и родителей; планы работы учителя или воспитателя; игры, задания разного вида; наглядно-дидактические пособия и т.п.)

Курсовая работа **опытно-экспериментального** характера должна иметь следующую структуру:

1. Титульный лист (Приложение 1);
2. Содержание (Приложение 4);
3. Введение, в котором должны быть обоснованы актуальность и практическая значимость выбранной темы, описана теоретико-методологическая база исследования, сформулированы компоненты методологического аппарата: объект, предмет, проблема, цель, задачи, определены методы исследования;
4. Основная часть, которая обычно состоит из трех глав: в **первой главе** (ГЛАВА I. ОБЗОР И АНАЛИЗ ЛИТЕРАТУРНЫХ ИСТОЧНИКОВ) содержатся теоретические основы разрабатываемой темы; **второй главой** (ГЛАВА II. ОРГАНИЗАЦИЯ И МЕТОДИКА ЭКСПЕРИМЕНТА) является организация опытно-экспериментальной работы, описание условий эксперимента и группы исследуемых, план проведения эксперимента, характеристики методов экспериментальной работы, основные этапы эксперимента (констатирующий, формирующий, контрольный), **третья глава** (ГЛАВА III. РЕЗУЛЬТАТЫ СОБСТВЕННЫХ ИССЛЕДОВАНИЙ И ИХ ОБСУЖДЕНИЕ) включает результаты собственных исследований, схемы, таблицы и их описание, анализ результатов.
5. Заключение, в котором должны быть сформулированы выводы, раскрывающие значимость полученных результатов, и рекомендации относительно возможностей использования полученных результатов;
6. Список литературы (не менее 20 источников);
7. Приложения (результаты диагностики, эксперимента, в том числе в схемах, диаграммах, таблицах; описание эксперимента; рекомендации для разных категорий участников образовательного процесса; дидактические и наглядные материалы; конспекты уроков, занятий, внеклассных мероприятий и т.п.).

Курсовая работа **проектного характера** имеет следующую структуру:

1. Титульный лист (Приложение 1);
2. Содержание (Приложение 2);
3. Введение, в котором в котором раскрываются актуальность разработки выбора и значение темы, формулируются компоненты методологического аппарата: объект, предмет, проблема, цели, задачи работы проектирования и др.;
4. ГЛАВА I. ОБЗОР И АНАЛИЗ ЛИТЕРАТУРНЫХ ИСТОЧНИКОВ, в которой должны быть рассмотрены и проанализированы теоретические основы по теме проектной работы, в том числе представлен обзор используемых источников, обоснован выбор применяемых методов, технологий и др.;
5. ГЛАВА II. ОРГАНИЗАЦИЯ ПРОЕКТНОЙ РАБОТЫ, в которой должны быть представлены - общие положения, организационный компонент, целевой компонент, план реализации проекта, ожидаемые результаты или анализ результатов. В некоторых случаях и расчетное обоснование продукта творческой деятельности; развернутые методические рекомендации по использованию разработки, обобщающий

вывод; представлен продукт творческой деятельности в виде готовых изделий (серия конспектов, сценарии праздников, мероприятий, серия наглядных пособий, электронные издания, видеоматериалы, компьютерные обучающие программы и презентации, схемы, карты и пр.).

6. Оформление готовых материалов допускается в авторской редакции;
7. Заключение, в котором содержатся выводы и рекомендации относительно возможностей использования продукта проектной деятельности.
8. Список литературы (не менее 20 источников).

#### **IV. ОРГАНИЗАЦИЯ ВЫПОЛНЕНИЯ КУРСОВОЙ РАБОТЫ(ПРОЕКТА)**

Общее руководство и контроль за ходом выполнения курсовой работы (проекта) осуществляет руководитель курсовой работы (проекта). Для организации выполнения и защиты курсовой работы, в котором определяется вид курсовой работы(проекта), требования к выполнению по срокам, структуре, содержанию и оформлению.

Основными функциями руководителя курсовой работы (проекта)являются:

- разработка графика выполнения курсовой работы (проекта) - примерное распределение времени на выполнение отдельных частей курсовой работы(проекта) (Приложение 8);
- консультирование по вопросам содержания и последовательности выполнения курсовой работы(проекта);
- оказание помощи обучающимся в подборе необходимой литературы;
- контроль хода выполнения курсовой работы(проекта);
- подготовка отчета о курсовых работах (проектах) заместителю директора по учебной работе и сдача работ на хранение.

Курсовая работа (проект) выполняется внеаудиторно, в соответствии с расписанием консультаций, графиком изучения соответствующей дисциплины, МДК.

Контроль за ходом выполнения курсовой работы (проекта) осуществляет заместитель директора по учебной работе.

По завершении обучающимся курсовой работы (проекта) руководитель проверяет и готовит письменный отзыв, являющийся допуском к защите.

Письменный отзыв - рецензия должен включать заключение:

- о соответствии курсовой работы (проекта) заявленной теме;
- по качеству выполнения курсовой работы(проекта);
- о полноте разработки поставленных вопросов, теоретической и практической значимости курсовой работы(проекта);

На выполнение этой работы отводится один час на каждую курсовую работу (проект).

Защита курсовой работы(проекта)является обязательной и проводится в соответствии с графиком защиты курсовых работ (проектов), который доводится до сведения обучающихся.

Заместитель директора по учебной работе составляет график защиты курсовых работ (проектов) и доводит его до сведения обучающихся. Курсовые работы предоставляются в учебную часть за 7 дней до защиты.

На защиту курсовой работы (проекта) обучающемуся отводится до 7 минут, в течение которых он характеризует тему, содержание и способы решения поставленных проблем. Защита курсовой работы (проекта) проводится аудиторно, в присутствии других обучающихся группы. На защите могут присутствовать преподаватели, администрация,

классный руководитель.

## **V. КРИТЕРИИ ОЦЕНКИ КУРСОВЫХ РАБОТ(ПРОЕКТОВ)**

Курсовая работа (проект) оценивается по пятибалльной системе.

Результаты защиты курсовой работы определяются оценками «отлично», «хорошо», «удовлетворительно», «неудовлетворительно».

Оценка «Отлично» ставится, если:

- обучающийся владеет научным стилем изложения материала, в докладе обосновал актуальность избранной темы, сформулировал методологическую основу исследования и его основные теоретические положения, грамотно интерпретировал полученные результаты педагогического эксперимента, сделал непротиворечивые и логичные выводы по работе; цель исследования достигнута, задачи решены, а гипотеза обоснована;
- обучающийся отвечал на вопросы четко, грамотно, логично, в случае затруднения в ответах мог сформулировать его причины;
- курсовая работа является самостоятельным, завершенным исследованием, получила высокую оценку руководителя,
- нет замечаний по содержанию и оформлению, работа оформлена в соответствии с требованиями.

Оценка «Хорошо» ставится, если:

- обучающийся недостаточно полно владеет научным стилем изложения материала, в докладе обосновал актуальность избранной темы, сформулировал методологическую основу исследования и его основные теоретические положения, интерпретировал полученные результаты педагогического эксперимента; отсутствует четкость в оформлении выводов по работе; вместе с тем цель исследования достигнута, задачи решены, а гипотеза обоснована;
- обучающийся отвечал на вопросы достаточно грамотно и логично;
- курсовая работа является самостоятельным, завершенным исследованием, получила положительную оценку руководителя (отмечаются отдельные замечания по работе), не влияющие существенно на ее завершенность, работа оформлена в соответствии с требованиями;
- замечания по содержанию и оформлению КР не являются существенными.

Оценка «Удовлетворительно» ставится, если:

- обучающийся не в полном объеме владеет научным стилем изложения материала, в докладе недостаточно четко и логично обосновал актуальность избранной темы, сформулировал методологическую основу исследования и его основные теоретические положения, интерпретировал полученные результаты педагогического эксперимента, отсутствует четкость в оформлении выводов по работе;
- обучающийся затруднялся в ответах на вопросы (наличие фактических ошибок или ответ с помощью руководителя);
- имеются отдельные замечания,
- курсовая работа является достаточно завершенным исследованием, получила удовлетворительную оценку руководителя (есть замечания по работе), работа оформлена в соответствии с требованиями,
- в тексте работы имеется незначительное количество опечаток, орфографических, пунктуационных, стилистических и других ошибок.

Оценка «Неудовлетворительно» ставится, если:

- обучающийся не владеет научным стилем изложения материала, в докладе не обосновал актуальность избранной темы, методологическую основу исследования и его основные теоретические положения,
- обучающийся не смог аргументировано ответить на вопросы по теме исследования.

5.5. Обучающимся, получившим неудовлетворительную оценку по курсовой работе (проекту), в соответствии с приказом директора дается возможность доработать прежнюю тему и определяется новый срок для ее выполнения.

## **VI. ХРАНЕНИЕ КУРСОВЫХ РАБОТ (ПРОЕКТОВ)**

Выполненные обучающимися курсовые работы (проекты) после защиты передаются в архив.

Лучшие курсовые работы (проекты), представляющие учебно-методическую ценность, могут быть использованы в качестве учебных пособий.

## **VII. РЕГИСТРАЦИЯ КУРСОВЫХ РАБОТ (ПРОЕКТОВ) В ЖУРНАЛАХ УЧЕБНЫХ ЗАНЯТИЙ**

Курсовая работа (проект) является частью учебной дисциплины, МД(ПМ).

В конце учебного журнала выделяется страница «Выполнение курсовых работ (проектов), лабораторно-практических работ», где указывается тематика курсовых работ (проектов) и дата проведения консультаций. Напротив каждой фамилии обучающегося выставляется итоговая оценка за курсовую работу(проект).

Оценка за курсовую работу (проект) переносится на страницу дисциплины, МДК и учитывается при выставлении итоговой оценки за семестр.

## **VIII. РЕКОМЕНДАЦИИ К ОФОРМЛЕНИЮ КУРСОВЫХ РАБОТ(ПРОЕКТОВ)**

Текст КР должен быть подготовлен с использованием компьютера в Word, на одной стороне листа белой бумаги формата А 4 (210 - 297мм). При компьютерном наборе используется шрифт Times New Roman, 14 кегль, через 1,5 интервала. Должны соблюдаться следующие размеры полей: правое -10 мм, верхнее, нижнее и левое – 20мм.

По тексту не допускаются подчеркивания, выделения курсивом или жирным шрифтом, в том числе названий. Границы полей линиями не обводятся. Фразы, начинающиеся с новой (красной) строки, печатаются с абзачным отступом от начала строки, равным пяти ударам «пробела».

Введение, Главы, Заключение, Список литературы, Приложения всегда в тексте начинаются с новой страницы и располагаются по центру. Название каждой главы в тексте работы следует писать 16- м полужирным шрифтом; название каждой подглавы выделяется 14-м полужирным шрифтом. Основная часть оформляется сплошным текстом с тремя межстрочными интервалами между разделами и подразделами глав. Точку после наименования заголовка (названия главы, подглавы) не ставят. Подчеркивать заголовки и переносить в них словане рекомендуется. Номера страниц проставляются внизу страницы с форматированием по центру. Страницы нумеруются (на титульном листе и содержании номер страницы не ставится, хотя эти 2 листа входят в общую нумерацию страниц, поэтому нумерация основного текста работы начинается с 3 страницы).



При оформлении курсовой работы следует учитывать правила цитирования. Каждая цитата должна сопровождаться ссылкой на источник [7 с.202.] первая цифра (7) означает номер расположения данного документа в списке использованных источников, а вторая (с.202) – на какой странице находится данный материал.

После заключения, необходимо поместить библиографию. В список включаются использованные в работе источники, выпущенные в последние *десять* лет.

Основное требование к составлению списка источников – единообразное оформление и соблюдение требований Межгосударственного стандарта ГОСТ 7.1.-2003 и национального стандарта РФ ГОСТ Р7.0.100-2018 «Система стандартов по информации, библиотечному и издательскому делу. Библиографическая запись. Библиографическое описание. Общие требования и правила составления». (приказ Федерального агентства по техническому регулированию и метрологии от 3 декабря 2018 г. N 9 1050-ст. Введен в действие впервые с 7 января 2019 г). Источники в списке литературы располагаются в алфавитном порядке (относительно заголовка соответствующей источнику библиографической записи).

Список использованных источников составляется в следующем порядке:

- Федеральные законы (в очередности от последнего года принятия к предыдущим);
- указы Президента Российской Федерации (в той же очередности);
- Постановления Правительства Российской Федерации (в той же очередности);
- иные нормативно-правовые акты;
- иные официальные материалы (резолуции-рекомендации международных организаций и конференций, официальные доклады, официальные отчеты и др.);
- монографии, учебники, учебные пособия (в алфавитном порядке);
- иностранная литература;
- интернет-ресурсы (Приложение 5).

При этом издания на иностранных языках размещаются в конце списка каждого раздела после русскоязычных источников в порядке латинского алфавита.

По стандарту в списке источников должны быть максимально сокращены все слова, кроме основного заглавия (названия документа).

В списке для каждого издания указываются: автор, название работы, место издания и название издательства, год издания и количество страниц.

*Пример:* Протасова, Е.В. Основы экономики: учебное пособие/Е.В. Протасова. - Ростов н/Д.: Феникс, 2012.-734с.

Библиография составляется в алфавитном порядке. Адреса интернет сайтов и интернет публикаций оформляются в конце списка и не превышают 3-х наименований. Библиография включается в общую нумерацию страниц курсовой работы(проекта).

Приложения помещаются в конце курсовой работы и нумеруются в сквозном порядке. Каждое приложение должно начинаться с новой страницы, в правом верхнем углу печатают прописными буквами слово ПРИЛОЖЕНИЕ, его номер, название. Необходимо помнить, что на все приложения, представленные в работе, должны быть ссылки в тексте, и, наоборот, все ссылки должны быть представлены соответствующими приложениями.

При оформлении таблицы ("шапки") заголовки граф начинают с прописных букв, подзаголовки - со строчных, если они представляют одно предложение с заголовком графы, и с прописных, если они самостоятельные. Каждую графу нумеруют по порядку. При ссылке на таблицу следует указать номер таблицы и страницу, на которой она расположена. Разрывать таблицу и переносить часть ее на другую страницу можно только

в том случае, если она целиком не умещается на одной странице. При этом на другую страницу переносится заголовок «Продолжение таблицы (номер таблицы)», а также шапка таблицы. Все *таблицы*, если их несколько, нумеруются арабскими цифрами в пределах всего текста. Они имеют сквозную нумерацию и могут располагаться на листе вертикально или горизонтально. Справа пишется: Таблица (номер). Знак № не ставится. Ниже, посередине, - название таблицы (Приложение б).

При необходимости ниже таблицы даются примечания. Если таблица не вмещается на один лист, то она переносится на следующий. На новом листе справа пишется: Таблица (номер) и после номера - в скобках: (Продолжение) или (Окончание). Заголовок в этом случае размещается только на первом листе с данной таблицей.

*Рисунки, графики, диаграммы, схемы, фотографии, чертежи* – все они обозначаются, как рисунки (Приложение 7), которые также имеют свою, отдельную от таблиц, сквозную нумерацию. Под рисунком с красной строки пишется: Рис. (номер) без знака №. Название. У рисунков, заимствованных из использованной литературы, после названия дается ссылка.

Работа должна быть сшита в папку-скоросшиватель.

Курсовая работа (проект) пишется от третьего лица.

Настоящее Положение имеет восемь Приложений.

**ОБРАЗЕЦ ОФОРМЛЕНИЯ ТИТУЛЬНОГО ЛИСТА КУРСОВОЙ РАБОТЫ  
(ПРОЕКТА)**

МИНИСТЕРСТВО ОБРАЗОВАНИЯ И НАУКИ МУРМАНСКОЙ ОБЛАСТИ  
ГОСУДАРСТВЕННОЕ АВТОНОМНОЕ ПРОФЕССИОНАЛЬНОЕ ОБРАЗОВАТЕЛЬНОЕ  
УЧРЕЖДЕНИЕ МУРМАНСКОЙ ОБЛАСТИ  
«СЕВЕРНЫЙ КОЛЛЕДЖ ФИЗИЧЕСКОЙ КУЛЬТУРЫ И СПОРТА»  
(ГАПОУ МО «СКФКиС»)

**ОРГАНИЗАЦИЯ ТЕАТРАЛЬНО-ИГРОВОЙ  
ДЕЯТЕЛЬНОСТИ ДЕТЕЙ РАННЕГО ВОЗРАСТА КАК  
СРЕДСТВО РАЗВИТИЯ ЭМОЦИОНАЛЬНОЙ СФЕРЫ  
ДЕТЕЙ**

**Курсовая работа (проект)**

Выполнил(а)

\_\_\_\_\_

(фамилия, имя, отчество)

\_\_\_\_\_

\_\_\_\_\_ курса

Руководитель работы

\_\_\_\_\_

(фамилия, имя, отчество)

ОБРАЗЕЦ ОФОРМЛЕНИЯ СОДЕРЖАНИЯ КУРСОВОЙ РАБОТЫ В ВИДЕ  
ПРОЕКТА

**СОДЕРЖАНИЕ**

ВВЕДЕНИЕ .....	3
ГЛАВА I. ОБЗОР И АНАЛИЗ ЛИТЕРАТУРНЫХ ИСТОЧНИКОВ.....	6
1.1.....	6
1.2.....	7
1.3. ....	12
ГЛАВА II. ОРГАНИЗАЦИЯ ПРОЕКТНОЙ РАБОТЫ.....	25
2.1. ....	25
2.2.....	27
2.3.....	31
2.4.....	32
ЗАКЛЮЧЕНИЕ .....	37
СПИСОК ЛИТЕРАТУРЫ.....	39
ПРИЛОЖЕНИЕ .....	41

ОБРАЗЕЦ ОФОРМЛЕНИЯ СОДЕРЖАНИЯ В ВИДЕ  
ОПЫТНО-ПРАКТИЧЕСКОЙ РАБОТЫ

**СОДЕРЖАНИЕ**

ВВЕДЕНИЕ.....	3
ГЛАВА I. ОБЗОР И АНАЛИЗ ЛИТЕРАТУРНЫХ ИСТОЧНИКОВ.....	6
1.1.....	6
1.2.....	7
1.3.....	12
ГЛАВА II. ОРГАНИЗАЦИЯ И МЕТОДИКА ИССЛЕДОВАНИЯ.....	25
2.1.....	25
2.2. ....	27
2.3.....	31
2.4. ....	32
ЗАКЛЮЧЕНИЕ .....	37
СПИСОК ЛИТЕРАТУРЫ.....	39
ПРИЛОЖЕНИЕ.....	41

ОБРАЗЕЦ ОФОРМЛЕНИЯ СОДЕРЖАНИЯ В ВИДЕ  
ЭКСПЕРИМЕНТАЛЬНОЙ РАБОТЫ

**СОДЕРЖАНИЕ**

ВВЕДЕНИЕ.....	3
ГЛАВА I. ОБЗОР И АНАЛИЗ ЛИТЕРАТУРНЫХ ИСТОЧНИКОВ.....	6
1.1.....	6
1.2.....	7
1.3.....	12
ГЛАВА II. ОРГАНИЗАЦИЯ И МЕТОДИКА ЭКСПЕРИМЕНТА.....	25
2.1.....	25
2.2. ....	27
2.3.....	31
2.4. ....	32
ГЛАВА III. РЕЗУЛЬТАТЫ СОБСТВЕННЫХ ИССЛЕДОВАНИЙ И ИХ ОБСУЖДЕНИЕ.....	34
ЗАКЛЮЧЕНИЕ.....	37
СПИСОК ЛИТЕРАТУРЫ.....	39
ПРИЛОЖЕНИЕ.....	41

ОБРАЗЕЦ ОФОРМЛЕНИЯ РАЗЛИЧНЫХ ИСТОЧНИКОВ

**Законодательные и нормативные документы**

1. Федеральный закон «Об образовании в Российской Федерации» №273 – ФЗ от 29.12.2012г.
2. Федеральный государственный образовательный стандарт дошкольного образования: утвержден приказом Министерства образования и науки Российской Федерации 25 ноября 2013 – М: Сфера,2014.
3. Санитарно-эпидемиологическими правилами и нормативами «Санитарно-эпидемиологические требования к устройству, содержанию и организации режима работы в дошкольных организациях».СанПиН 2.4.1.3049–13, утвержденными постановлением Главного государственного санитарного врача РФ от 15.05.2013 N26;

**Стандарты**

ГОСТ Р 517721–2001. Аппаратура радиоэлектронная бытовая. Входные и выходные параметры и типы соединений. Технические требования[Текст]. – Введ. 2012–01–01. – М.: Изд-во стандартов, 2012. – IV, 27 с.: ил. ; 29 см.

ГОСТ 7. 53–2001. Издания. Международная стандартная нумерация книг [Текст]. – Взамен ГОСТ 7.53–86; введ. 2011–07–01. – Минск: Межгос. совет по стандартизации, метрологии и сертификации; М.: Изд-во стандартов, сор. 2011. – 3 с. – (Система стандартов по информации, библиотечному и издательскому делу).

**Книжные издания**

1 автор

Каменский, П. П. Труды по истории изобразительного искусства: художественная критика / П. П. Каменский; составитель, автор вступительной

статьи и примечаний Н. С. Беляев; Библиотека Российской академии наук. – Санкт-Петербург: БАН, 2017. – 215 с.

2 автора

Аносова, Т. Г. Технологии комфорта: учебное пособие / Т. Г. Аносова, Ж. К. Танчев. – Екатеринбург: УрФУ, 2016. – 72 с.

3 автора

Варламова, Л. Н. Управление документацией: англо-русский аннотированный словарь стандартизированной терминологии / Л. Н. Варламова, Л. С. Баюн, К. А. Бастрикова. – Москва : Спутник, 2017. – 398 с.

#### Периодические издания

1 автор

Белюченко, И. С. Экологические функции лесных полос и их роль в оптимизации агроландшафтов / И. С. Белюченко // Экологический вестник Северного Кавказа. – 2019. – Т. 15, № 4. – С. 16–22.

2 автора

Щербина, В. Г. Влияние степени атмосферного загрязнения на динамику ослабленного древостоя при критических рекреационных нагрузках / В. Г. Щербина, И. С. Белюченко // Экологический вестник Северного Кавказа. – 2019. – Т. 15, № 4. – С. 16–22.

#### Библиографическое описание электронных ресурсов

Федеральная служба по надзору в сфере образования и науки (Рособрнадзор): официальный сайт. – Москва, 2004. – URL: <http://obrnadzor.gov.ru/ru/> (дата обращения: 01.09.2019).

Федеральный центр информационно-образовательных ресурсов // Российское образование: федеральный портал. – URL: <http://fcior.edu.ru/> (дата обращения: 01.09.2019).



## Сайты, порталы, базы данных Библиографические базы данных

КонсультантПлюс: справочно-правовая система : сайт / Региональный центр правовой информации Информправо. – Москва, 1997–2020. – URL: <http://www.consultant.ru/> (дата обращения: 01.02.2020). – Режим доступа: из читального зала библиотеки.

Лань: электронно-библиотечная система / издательство Лань. – Санкт-Петербург, 2011–2019. – URL: [15 http://e.lanbook.com/](http://e.lanbook.com/) (дата обращения: 01.02.2020). – Режим доступа: для зарегистрир. пользователей.

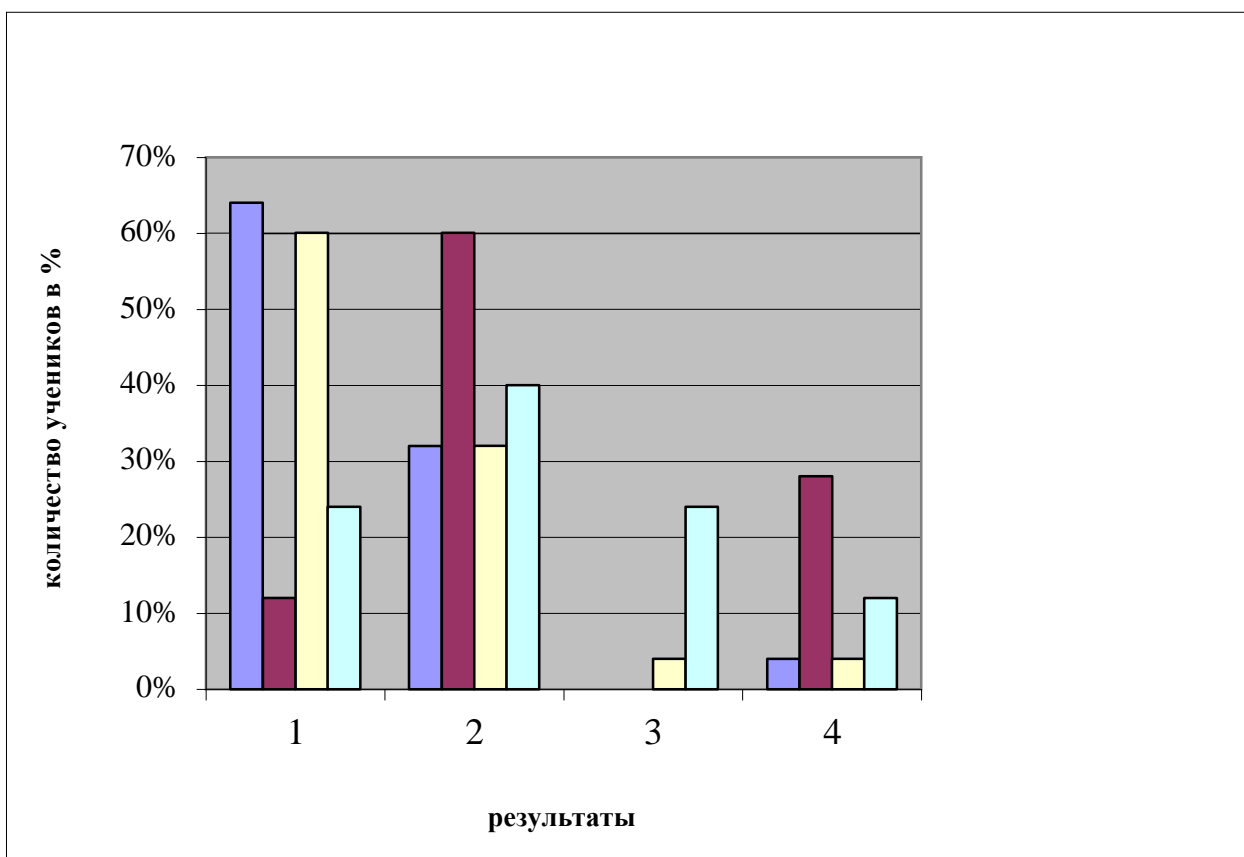
Министерство науки и высшего образования РФ

## ОБРАЗЕЦ ОФОРМЛЕНИЯ ТАБЛИЦЫ

Таблица 2  
Психофизиологические показатели дезадаптации

№	Психофизиологические показатели дезадаптации:	показатель дезадаптации (баллы)
<i>1</i>	<i>2</i>	<i>3</i>
1.	Уровень эмоциональных нарушений	4,65±0,34
2.	Особенности отдельных психических процессов	1,88±0,10
4.	Снижение общей активности	3,18±0,22
5.	Нарушение цикла «сон-бодрствование»	4,9±0,25
6.	Соматовегетативные нарушения	8,43±0,44
7.	Особенности социального взаимодействия	5,90±0,37

ОБРАЗЕЦ ОФОРМЛЕНИЯ РИСУНКОВ



**Условные обозначения:**

1. Задание выполнили на«5».
2. Задание выполнили на«4».
3. Задание выполнили на«3».
4. Задание выполнили на«2».

- 1-е задание
- 2-е задание
- 3-е задание
- 4-е задание

Рис. 1. Качество выполнения заданий по развитию..... на констатирующем этапе.

## ПРИЛОЖЕНИЕ 8

### Примерный индивидуальный план подготовки и выполнения КР по теме

«.....»

»Обучающегося группы \_\_\_\_\_

(Ф.И.О.)

№ п/п	Выполнение работы и мероприятия	Сроки выполнения (дата от идо, месяц, год)	Отметка о выполнении и решение руководителя
1	2	3	4
1.	Подбор литературы, ее изучение и обработка. Составление библиографии по основным источникам.	«_-»20_г.	
2.	Составление плана курсовой работы и согласование его с руководителем.	«_-__»20_г.	
3.	Разработка и представление на проверку первой главы.	«_-__»20_г	
4.	Накопление, систематизация и анализ практических материалов.	«_-__»20_г	
5.	Разработка и представление второй главы.	«_-__»20_г	
6.	Разработка и представление третьей главы.	«_-__»20_г	
7.	Согласование с руководителем выводов и предложений.	«_-__»20_г	
8.	Переработка (доработка) КР в соответствии с замечаниями и представление ее учебную часть	«_-__»20_г	
9.	Разработка тезисов доклада для защиты.	«_-__»20_г	
10.	Ознакомление с отзывом и рецензией.	«_-__»20_г	
11.	Завершение подготовки к защите с учетом отзыва	«_-__»20_г	

**Обучающийся группы** \_\_\_\_\_ «\_\_» \_\_\_\_\_ 20\_\_ г.

(подпись)

**Примечание:** график (календарный план) в зависимости от темы КР должен содержать конкретную привязку к объектам исследования, источникам литературы, местам работы и т.п.